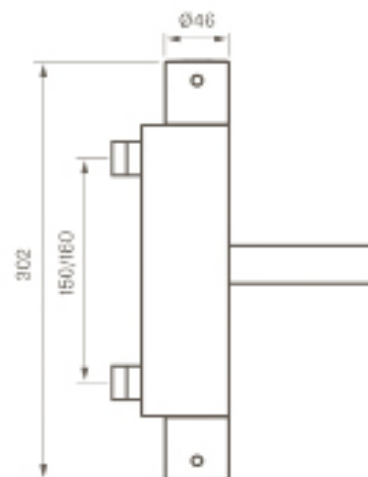
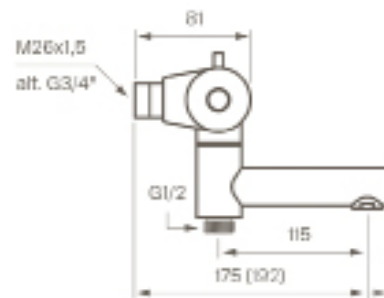


Tapwell

Drift og Vedlikehold



EVM 026

Trykk- og termostatstyrt dusj og badekarbatteri med svingbar tut, hånddusj og veggfeste.

NRF 422 9743 Krom

Art nr. 941 8674 Messing

Art nr 941 9304 Black Chrome

Art nr 941 9309 White Gold

Art nr 941 9310 Honey Gold

Art nr 941 8939 Rose Gold

Termostat: ZVIT500

Keramisk innsats: ZVIT501

Rengjøring

Vask overflaten regelmessig med myk klut og såpevann. Overflaten tåler ikke basiske-, sure kalkløsende-, eller slipende rengjøringsmiddel.

Avkalkning

Strålesamler og hånddusj skal regelmessig avkalkes ved å ligge i eddikbad. Eddikbadet kan vare opp til et par timer. For å unngå at termostaten på blandebatteriet forkalkes og setter seg fast, skal temperaturrattet med jevne mellomrom, mens vannet er skrudd på, skrus fra maks varmt til maks kaldt. Denne øvelsen repeteres flere ganger.

Smøring

Bruk kun armaturfett til smøring.

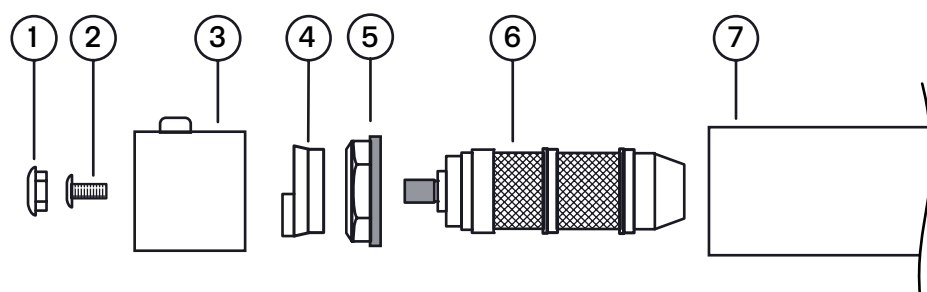
Overflater

Produkter i råmessing, messing og kobber vil over tid endre overflatekarakter. Dette er ubehandlede overflater som vil reagere med omgivelsene rundt, såkalt oksydering og dette vil gi overflaten et mer antikk/patinert utseende. Honey Gold, Rose Gold, White Gold og Copper Gold får sin glans av 2-3% ekte gull. Messing er en overflate som med tiden får en vakker patina

Bytte termostatinnsets

Delbeskrivelse:

1. Dekkbrikke for låseskrue
2. Låseskrue for temperaturratt
3. Ratt for temperaturinnstilling
4. Sperrebrikke for innstilling av ønsket makstemperatur
5. Låsemutter for reguleringsinnsats
6. Reguleringsinnsats/termostat
7. Batterikropp



Arbeidsbeskrivelse:

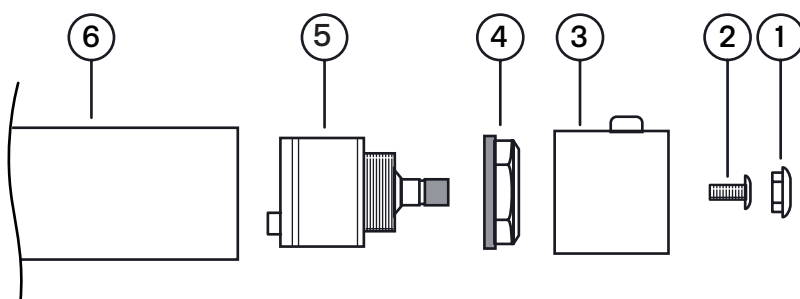
OBS – steng av kaldt- og varmtvann frem til blandebatteriet

1. Steng av vannet frem til blandebatteriet (7) og tøm blandebatteriet for vann
2. Dekkpluggen (1) løsnes ved hjelp av et spist plastverktøy slik at det ikke blir skader på kromen.
3. Låseskruen (2) skures ut og rattet trekkes av for hånd.
4. Sperrebrikken (4) for kalibrering av makstemperatur dras av for hånd. Marker for brikkens plassering for enklere ettermontering og kalibrering.
5. Låsemutter (5) for termostaten (6) skures av med fastnøkkel.
6. Termostaten dras ut for hånd, evt med hjelp av egnet verktøy.
7. Batterikroppen (7) rengjøres invending for urenheter og eventuelle kalkrester.
8. Batteriet spyles rent.
9. Ny termostat settes på plass i batterikroppen og festes med låsemutteren.

Bytte keramisk innsats

Delbeskrivelse:

1. Dekkplugg for låseskrue
2. Låseskrue for mengderatt
3. Mengderatt
4. Låsemutter for keramisk innsats
5. Keramisk innsats
6. Blandebatteri

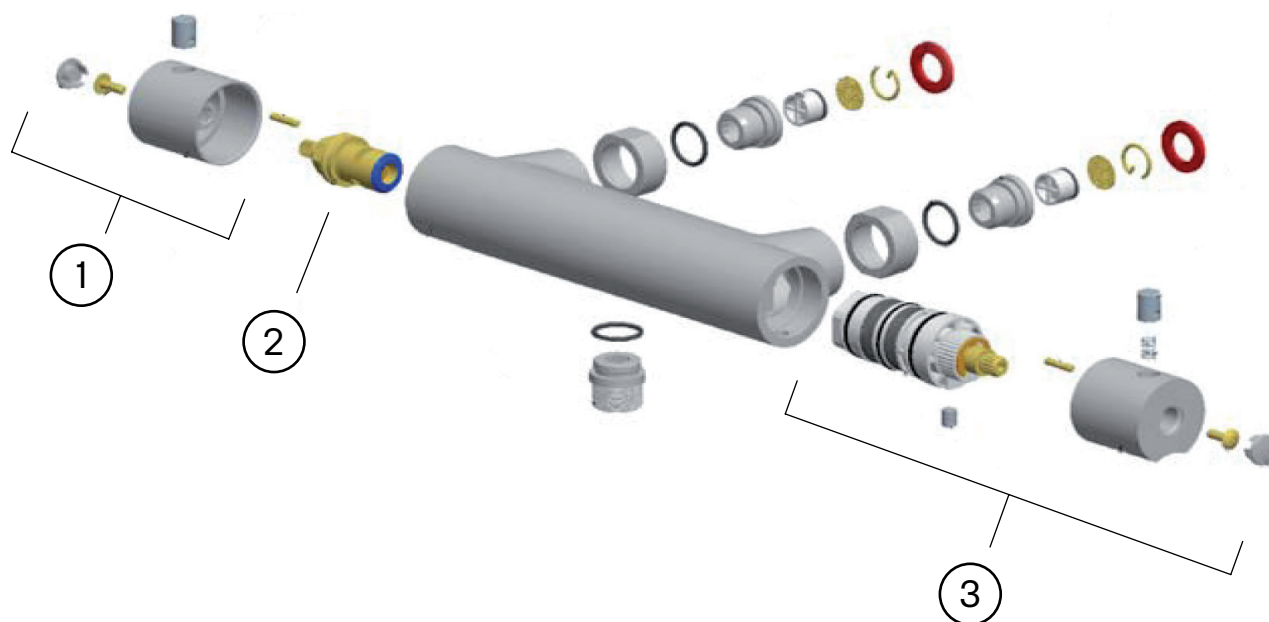


Arbeidsbeskrivelse:

OBS - steng av kaldt- og varmtvann frem til blandebatteriet

1. Vannet til blandebatteriet (6) stenges og åpne batteriet åpnes og tømmes for vann
2. Dekkbrikken (1) løsnes ved hjelp av et spist plastverktøy. Kniv eller annet verktøy av stål skal ikke brukes p.g.a. fare for å ripe opp krom overflaten til blandebatteriet
3. Låseskruen (2) skures ut og mengderattet (3) og dras av for hånd.
4. Låsemutterer (4) for den keramiske innsatsen (5) skrues av med fastnøkkel
5. Den keramiske innsatsen (5) dras ut for hånd. Plassen til den keramiske innsatsen rengjøres godt for fremmede partikler og eventuelle kalkrester. Spyl blandebatteriet rent.
6. Batterikroppen (6) plassen for pakning rengjøres for smuss og evt kalkrester.
7. Batterikropp rensyles.
8. Ved remontering av mengderattet (3) skal markeringen "stopp" på rattet stemme overens med punktmarkeringen på blandebatteriet

Sprengskisse



1. Komplettt ratt ZMAN097
2. Keramisk innsats ZVIT501
3. Komplettt termostatinsats ZVIT500